

P O L S K A

UBEZPIECZEŃ
ODDZIAŁ



DYREKCJA

WZAJEMNYCH
W WILNIE

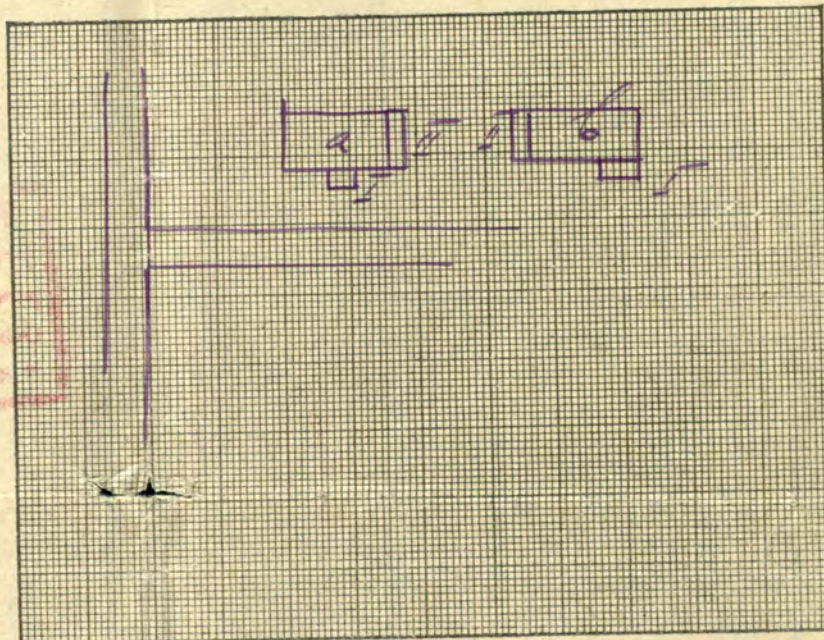
Dział przymusowych
ubezpieczeń budowl
od ognia.

Nr. 56
wykazu

Dowód ubezpieczeniowy.

ul. Mickiewicza 11.
Adres Oddziału

Powiat Wileński
Gmina Soborznička
Miejscowość Zas. Jedlina
Nieruchomość Nr. 6
Ulica _____
Właściciel nieruchomości
(Nazwisko i imię)
Osipowicz
Franciszek



Wymienione na odwrotnej stronie niniejszego dowodu budowlę ubezpieczono od ognia w P. D. U. W. na ogólną sumę:

zł 1190.-

Słownie zł jeden tys. sto dziewięćdziesiąt

Ze składką roczną zł 6,90 z opłatą stemplową zł 2,20

Ważność ubezpieczenia rozpoczyna się od godz. 12-ej w południe dnia 21 grudnia 1927 r.

Ubezpieczenie poprzednie obowiązujące od dnia kw. 4 1924 r. na imię tego i inni na sumę 1240.- umorzono.

Należność do rejestru 192 <u>8</u> r.	
Składka roczna	zł <u>6</u> gr. <u>90</u>
za <u>1</u> mies. 192 <u>7</u> r.	" " " "
Opłata szacunkowa	" " " "
Razem	zł gr.
Zwrot za budowlę rozobr.	" " " "
" mies. 192 <u>7</u> r.	zł gr.
Po potrąceniu zwrotu	zł gr.
Opłata stemplowa	" " " "
Ogółem	zł gr.



P O L S K A D Y R E K C J A
UBEZPIECZEŃ WZAJEMNYCH

[Handwritten signatures]

WILNO

dnia 21 1928 r.

WYCIĄG Z ROZPORZĄDZENIA PREZYDENTA RZECZYPOSPOLITEJ

z dnia 10 października 1924 r.
(Dz. Ust. P. Nr. 92, p. 662.)

Stroichmuw

Zakres odpowiedzialności P. D. U. W.

1. Polska Dyrekcja Ubezpieczeń Wzajemnych jest obowiązana wynagrodzić szkodę zrządzoną w ubezpieczonej budowlu przez pożar, piarua, eksplozję gazu świetlnego oraz przez wybuch kotłów parowych. P. D. U. W. pokrywa również niezbędne i udowodnione koszty ratunku ubezpieczonej budowlu, przycem koszty podlegające zwrotowi, łącznie z sumą odszkodowania, nie mogą przekraczać sumy ubezpieczenia. (Patrz §§ 9 i 25).

2. P. D. U. W. jest wolna od obowiązku odszkodowania, jeżeli wypadek szkody spowodował właściciel budowlu rozmyślnie lub przez karygodne niedbalstwo, lub jeżeli wypadek ten wynik skutkiem: a) działań wojennych, b) rozruchów, powstania lub zaburzeń o przebiegu gwałtownym, c) nadzwyczajnych wypadków żywiołowych, jak trzęsienie ziemi, zapadanie lub usuwanie się ziemi i t. p. d) eksplozji materiałów wybuchowych w fabrykach lub publicznych składach. (Patrz § 10).

Zgłoszenie budowlu do ubezpieczenia.

3. Właściciel budowlu, podlegającej obowiązkowi ubezpieczenia, winien po ukończeniu budowlu zgłosić budowlę w Urzędzie gminnym (Magistracie), który wydaje zgłaszającemu bezzwłocznie poświadczenie. (Patrz § 11, p. 1)

4. Zgłoszone budowle uważa się za ubezpieczone w P. D. U. W. w $\frac{2}{3}$ sumy oszacowania od godziny 12-ej w południe następnego dnia po zgłoszeniu. (Patrz § 12, p. 1).

5. Jeżeli właściciel nie zgłosił budowlu, uważa się budowlę za ubezpieczone w $\frac{2}{3}$ sumy oszacowania od godziny 12-ej w południe następnego dnia po zarejestrowaniu budowlu przez organ P. D. U. W. (Patrz § 12, p. 2).

6. Jeżeli przy zgłoszeniu lub najdalej w ciągu dwóch miesięcy po dokonaniu oszacowania przez organ P. D. U. W. nie wykazano, że budowle ubezpieczona jest w innym Zakładzie ubezpieczeń w pozostałej $\frac{1}{3}$ sumy oszacowania, natenczas uważa się budowlę za ubezpieczoną w P. D. U. W. w pełnej sumie oszacowania. (Patrz § 12, p. 1).

7. W razie ubezpieczenia budowlu w $\frac{1}{3}$ sumy oszacowania w innym Zakładzie ubezpieczeń, właściciel budowlu jest obowiązany corocznie przy oszacowaniu składki w P. D. U. W. wykazać, że umowa ubezpieczenia zawarta z odnośnym Zakładem ubezpieczeń pozostaje w mocy w bieżącym roku kalendarzowym. (Patrz § 12, p. 3).

Szacowanie budowlu.

8. P. D. U. W. może przeprowadzić w każdym czasie przeszacowanie budowlu, podlegającej obowiązkowi ubezpieczenia oraz jest obowiązana przeprowadzić przeszacowanie na uzasadnione żądanie właściciela budowlu w ciągu miesiąca od zgłoszenia żądania przeszacowania inspektorowi powiatowemu lub właściwemu taksatorowi. (Patrz § 15, p. 2). Oszacowanie budowlu przeprowadzone przez organy P. D. U. W., obowiązuje inne Zakłady ubezpieczeń. Ubezpieczenia budowlu na sumę, która łącznie z sumą ubezpieczenia P. D. U. W. przekraczałyby sumę oszacowania, jest niedopuszczalne. (Patrz § 15, p. 3).

9. Oszacowanie odbywa się przy współudziale właściciela budowlu, względnie osoby przez niego upoważnionej, jednakowoż ich nieobecność nie wstrzymuje sporządzenia aktu oszacowania. (Patrz § 16, p. 1).

10. W ciągu czterech tygodni po przeprowadzeniu oszacowania należy przesać właścicielowi budowlu dowód ubezpieczeniowy P. D. U. W. (Patrz § 16, p. 2).

11. Jeżeli właściciel budowlu nie zgadza się na sumę oszacowania ustaloną przez organ P. D. U. W., może w ciągu sześciu tygodni po otrzymaniu dowodu ubezpieczeniowego odwołać się do inspektora wojewódzkiego, podając zarazem sumę, na jaką jego zdaniem winna być budowla oszacowana. Brak odpowiedzi ze strony inspektora w ciągu trzech tygodni od wysłania odwołania, uważa się za przyjęcie wniosku właściciela budowlu. W razie otrzymania przez właściciela w ciągu tego czasu odpowiedzi odmownej, może on w ciągu dalszych trzech tygodni zażądać ostatecznego ustalenia sumy oszacowania przez komisję szacunkową, złożoną z przedstawicieli P. D. U. W. i rzeczoznawcy wyznaczonego przez właściciela budowlu oraz superarbitra, wybranego przez obu, lub z braku zgody, wyznaczonego przez Wydział Sejmiku powiatowego (Rady powiatowej) względnie Magistrat. Jeżeli inspektor wojewódzki lub komisja szacunkowa zmienia pierwotną sumę oszacowania, P. D. U. W. winna zmianę tę uwidocznnić w dowodzie ubezpieczeniowym. Do czasu ustalenia sumy oszacowania przez komisję szacunkową obowiązuje suma oszacowania, uwidocznioma w dowodzie ubezpieczeniowym. (Patrz § 17).

12. Oszacowanie budowlu sporządza się według norm szacunkowych, uchwalonych przez Wydział Rady, a zatwierdzonych przez Państwową Władzę Nadzorczą. (Patrz § 18, p. 1). Oszacowanie powinno odpowiadać wartości odbudowy w chwili oszacowania stosownie do cen materiału i robocizny w danej miejscowości z uwzględnieniem stopnia zużycia. Korzystnego położenia budowlu i wartości ziemi nie bierze się w rachubę. Nie uwzględnia się również murów piwnicznych i fundamentów, znajdujących się poniżej poziomu gruntu, chyba że chodzi o zamieszkałe suteryny. (Patrz § 18, p. 3*).

*) „O ile ceny materiałów i robocizny w danej miejscowości odbiegają od ustalonych norm, przysługuje właścicielowi prawo żądania podniesienia szacunku do rzeczywistej wartości budowlu”.

Składki.

13. Składki są płatne w miesiącu lutym każdego roku i winny być uiszczane w Urzędach gminnych (Magistratach) na podstawie rejestrów poborowych P. D. U. W. (Patrz § 20, p. 3).

14. Składki korzystają z prawa bezspornej egzekucji w trybie administracyjnym i z przywilejów, służących podatkom państwowym. (Patrz § 22, p. 1).

15. Kroki egzekucyjne wszczynają Urzędy gminne (Magistraty) bezzwłocznie po upływie terminu płatności składek. (Patrz § 22, p. 2).

16. Od zaległych składek pobiera się za zwłokę 10% od sumy zaległej za każdy miesiąc. Część miesiąca uważa się za pełny miesiąc. (Patrz § 22, p. 3).

Zmiana własności.

17. O zmianie własności budowlu powinien nowy właściciel zawiadomić Urząd gminny (Magistrat). (Patrz § 24, p. 2).

Obowiązki właściciela budowlu w razie wypadku szkody.

18. Właściciel budowlu jest obowiązany w razie wypadku szkody starać się wedle możności o odwrócenie i zmniejszenie szkody. (Patrz § 25 p. 1).

19. O wypadku szkody właściciel budowlu winien bezzwłocznie po dowiedzeniu się donieść Urzędowi gminnemu (Magistratowi). (Patrz § 25, p. 2).

20. Do czasu ustalenia wysokości szkody nie wolno właścicielowi budowlu zmieniać bez zezwolenia organów P. D. U. W. stanu spowodowanego wypadkiem szkody, chyba że zmiana jest niezbędna dla zmniejszenia szkody lub w interesie publicznym. (Patrz § 25, p. 3).

21. Właściciel budowlu obowiązany jest zezwalać organom P. D. U. W. na prowadzenie wszelkich dochodzeń, niezbędnych do ustalenia szkody albo rozmiarów odszkodowania oraz udzielać im wszelkich potrzebnych w tym celu wyjaśnień. (Patrz § 25, p. 4).

22. Jeżeli właściciel budowlu nie spełni któregośkolwiek z obowiązków wymienionych wyżej w § 19, 20 i 21, P. D. U. W. będzie wolna od obowiązku odszkodowania. (Patrz § 25, p. 5).

Ustalenie wysokości odszkodowania.

23. Odszkodowanie ma odpowiadać rzeczywistej szkodzie, nie może być wyższe od wartości budowlu w chwili wypadku. Jeżeli suma ubezpieczenia jest niższą od wartości budowlu w chwili wypadku, natenczas P. D. U. W. jest obowiązana wynagrodzić tylko taką część ustalonej szkody, jaka odpowiada stosunkowi wspomnianej sumy do wartości budowlu w chwili wypadku. (Patrz § 27, p. 3).

24. Jeżeli między właścicielem budowlu a P. D. U. W. nie dojdzie do skutku porozumienie co do wysokości odszkodowania, każda ze stron może zażądać, aby wysokość tę ustaliła komisja szacunkowa. (Patrz § 28).

Płatność odszkodowania.

25. Odszkowanie płatne jest najpóźniej w miesiąc po otrzymaniu przez P. D. U. W. zawiadomienia o szkodzie. Jeżeli jednak zakończenie dochodzeń co do wypadku oraz ustalenia odszkodowania nie może być bez winy P. D. U. W. zakończone przed upływem miesiąca, w takim razie odszkowanie płatne jest w dwa tygodnie po ukończeniu dochodzenia. Wszelako w terminie miesięcznym od zawiadomienia o szkodzie, wypłaca się tę część odszkodowania, jaką P. D. U. W. wedle posiadanych w tymże czasie danych winna będzie conajmniej wypłacić. (Patrz § 29, p. 1).

26. W razie zwłoki w wypłacie odszkodowania P. D. U. W. płaci od zależnego odszkodowania 10% za każdy miesiąc zwłoki. (Patrz § 29, p. 2).

Dochodzenie pretensji odszkodowania.

W razie niezuznania przez P. D. U. W. roszczenia właściciela budowlu do odszkodowania oraz w przypadku niezgodzenia się bądź właściciela budowlu bądź P. D. U. W. na orzeczenie komisji szacunkowej (p. 24) może właściciel budowlu dochodzić swych roszczeń na drodze sądowej w ciągu sześciu miesięcy od otrzymania od P. D. U. W. zawiadomienia o niezuznaniu roszczenia, wzgl. od orzeczenia komisji szacunkowej lub oświadczenia P. D. U. W. że nie godzi się na wspomniane orzeczenie. (Patrz § 30, p. 1).

Zażalenie na organy P. D. U. W.

28. W razie naruszenia przez P. D. U. W. postanowień zawartych w Rozporządzeniu Prezydenta Rzeczypospolitej z dn. 10/X 1924 r. lub przepisów wydanych w rozwinięciu powyższego Rozporządzenia, właściciel budowlu może wnieść zażalenie do Prezesa P. D. U. W. Od decyzji Prezesa, o ile w danym przypadku jest wykluczona droga sądowa, można w ciągu miesiąca od otrzymania decyzji odwołać się do Państwowej Władzy Nadzorczej. (§ 35).

UWAGA: Całkowity tekst Rozporządzenia Prezydenta oraz obowiązujące artykuły Ustawy z dnia 23/VI 1921 r. mogą być na żądanie właściciela budowlu w każdej chwili przejrzone w Oddziale lub u inspektora powiatowego.

Właściciele budowlu mogą nabywać u tychże organów P. D. U. W. egzemplarze Rozporządzenia w cenie 50 groszy